

Создание лингвообразовательной среды в вузе нефилологического профиля

О. Б. Соловьева^{1}*

¹ Сибирский государственный университет путей сообщения, г. Новосибирск,
Российская Федерация

* e-mail: rossignoll@inbox.ru

Аннотация. В статье рассматриваются результаты заключительного этапа научно-исследовательской работы кафедры русского языка и восточных языков Сибирского государственного университета путей сообщения по созданию лингвообразовательной среды в вузе нефилологического профиля. Описана процедура экспериментального доказательства достоверности и корректности условий формирования и совершенствования коммуникативной компетентности обучаемых разных уровней в системе непрерывного лингвообразования в вузе нефилологического профиля, которая построена на анализе динамики результатов и последующей оценки по результатам применяемых методик. Представлены конкретные результаты методического обеспечения созданной лингвообразовательной среды в вузе нефилологического профиля, обоснованы научная новизна и теоретическая значимость исследования.

Ключевые слова: лингвообразовательная среда, вуз нефилологического профиля, коммуникативная компетентность

Creation of a Linguistic Educational Environment in a Non-Philological University

O. B. Solovieva^{1}*

¹ Siberian Transport University, Novosibirsk, Russian Federation

* e-mail: rossignoll@inbox.ru

Abstract. The article discusses the results of the final stage of the research work of the Department of Russian and Oriental Languages of the Siberian State University of Railways on the creation of a linguistic educational environment in a non-philological university. The procedure of experimental proof of the reliability and correctness of the conditions for the formation and improvement of the communicative competence of trainees of different levels in the system of continuous language education in a non-philological university is described, which is based on the analysis of the dynamics of the results and subsequent evaluation based on the results of the applied techniques. The specific results of methodological support of the created linguistic educational environment in the university of non-philological profile are presented, the scientific novelty is substantiated.

Keywords: linguistic educational environment, university of non-philological profile, communicative competence

Введение

Интенсивное развитие сетевого общества в настоящем и обозримом будущем предопределяет необходимость высокоразвитых речевых навыков каждого в широком горизонтальном мире, где все связи будут осуществляться через коммуникацию в разных её видах и формах. В этой связи создание лингвообразовательной среды в вузе нефилологического профиля как целенаправленно создан-

ного коммуникативного поля для формирования языковых компетенций обучаемых разных уровней представляется, безусловно, актуальной задачей для научно-исследовательской работы кафедры русского языка и восточных языков Сибирского государственного университета путей сообщения [1, с. 442].

Цель исследования – формирование и совершенствование коммуникативной компетентности обучаемых разных уровней в системе непрерывного лингвообразования в вузе нефилологического профиля.

Методы и материалы

В работе используются приёмы сопоставления, обобщения, интерпретации, компонентного и контекстного анализа, наблюдение; теоретический анализ полученных результатов; методы тестового контроля.

Материалом исследования является созданная в результате научно-исследовательской работы кафедры русского языка система непрерывного лингвообразования в вузе нефилологического профиля.

Результаты

На заключительном этапе исследования в ходе проведения обучающего эксперимента данные анализа его результатов использованы для корректировки разработанного ранее онлайн-курса, методических указаний и комплекта заданий для вступительных испытаний по русскому языку в СГУПС, которые отражены на рис. 1.

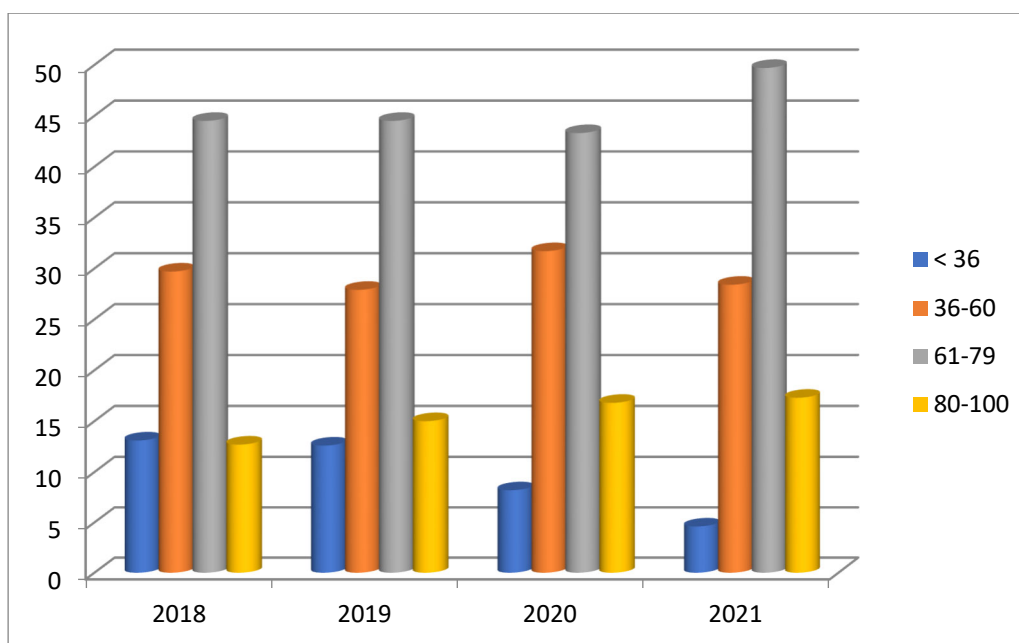


Рис. 1. Динамика количественных результатов работ абитуриентов на вступительных испытаниях по русскому языку в СГУПС

Обоснованность и достоверность, а также эффективность результатов исследования обеспечены привлечением данных внешней независимой оценки

уровня образовательных достижений студентов в системе i-ехете, что отражено в положительной динамике средних показателей правильно выполненных заданий на рис. 2.

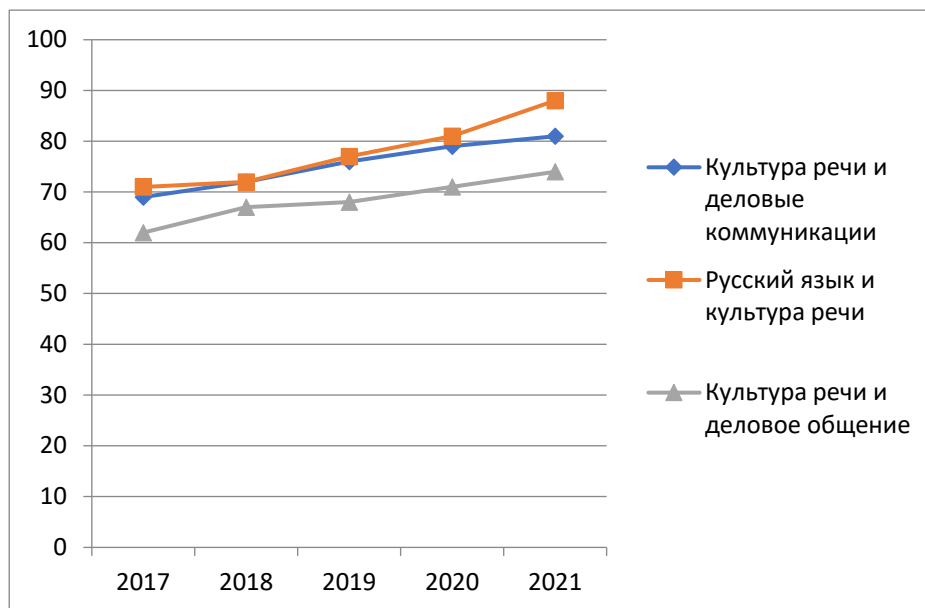


Рис. 2. Динамика средних показателей правильно выполненных студентами заданий

Результаты работы с магистрантами говорят о достаточно высоком начальном уровне коммуникативной компетентности, что подтверждает эффективность созданной лингвообразовательной среды, которая предоставляет обучаемым возможности на разных уровнях образования практиковать коммуникативные навыки и умения (рис. 3).

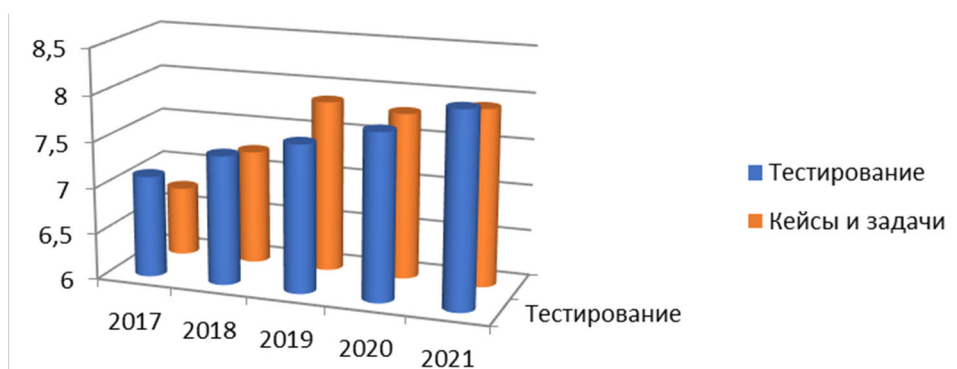


Рис. 3. Динамика достижений магистрантами речевых знаний, умений и навыков

Динамика результатов оценки научных работ студентов и магистрантов свидетельствуют об эффективности созданной лингвообразовательной системы для формирования и совершенствования навыков презентации результатов научно-учебной и научно-исследовательской деятельности обучаемых (рис. 4).

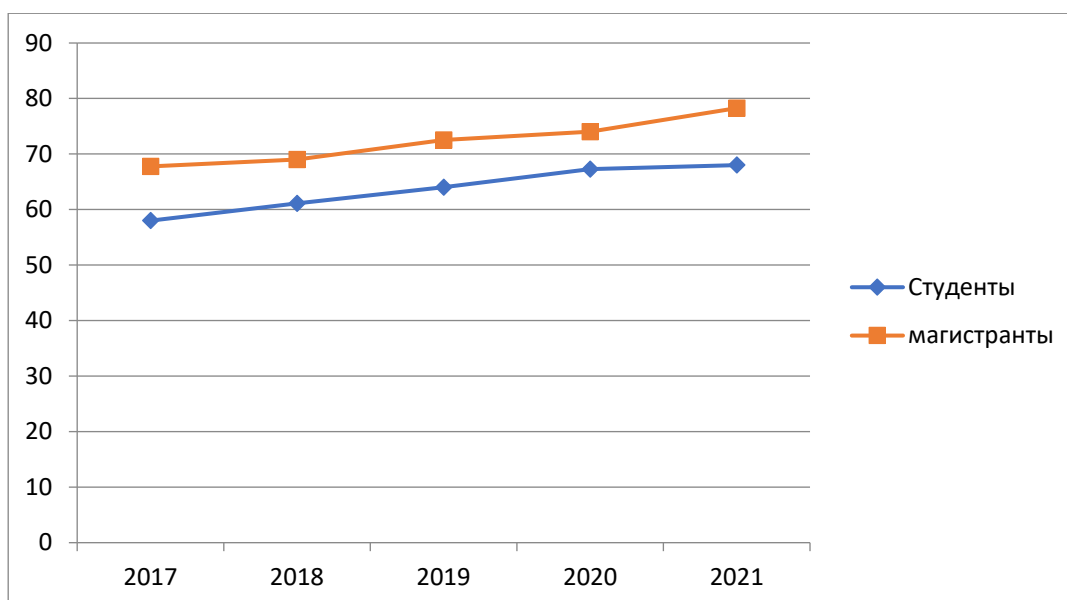


Рис. 4. Динамика достижений студентами и магистрантами навыков научной презентации

Обсуждение

На заключительном этапе исследования был разработан банк вопросов для тестовых заданий по вступительным испытаниям по русскому языку для абитуриентов-россиян, а также для иностранных граждан. Кроме этого, создан комплект текстов с вопросами для итогового сочинения. Все разработанные материалы внесены в электронную образовательную систему eor.stu.ru, за 2020 - 2021 годы ими воспользовались 863 абитуриента, из них 31 – иностранный гражданин. Динамика количественных результатов (процент абитуриентов, не прошедших пороговые значения в 36 баллов) и качественный анализ работ абитуриентов на заключительном этапе подтверждают эффективность применения лингвообразовательной среды для предотвращения типичных ошибок, которые были выявлены на первом этапе научно-исследовательской работы: уменьшение количества абитуриентов, не прошедших пороговые значения в 36 баллов – от 13,1% до 4,6%, в то же время увеличение количества абитуриентов, выполнивших экзаменационные работы на 80-100 баллов – от 12,7% до 17,3%. Методическое обеспечение преемственности общеобразовательной и профессиональной подготовки на втором и заключительном этапах осуществлялось с помощью электронной образовательной системы eor.stu.ru и на платформе SmartEd.

Методическая работа по созданию лингвообразовательной среды в вузе нефилологического профиля для формирования языковых компетенций специалистов, бакалавров, магистрантов и аспирантов связана, в первую очередь, с разработкой содержания речеведческих дисциплин, являющихся её основой. Этим обусловлен выбор задач данного направления: корректировка рабочих программ в сотрудничестве с выпускающими кафедрами; методическое обеспечение дисциплин с использованием профессионально ориентированных текстов, заданий; повышение квалификации преподавателей кафедры для расширения педагогических возможностей.

При корректировке рабочих программ были учтены потребности обучаемых, связанные с выбором определённой специальности, принципиальная установка считать лингвистические дисциплины универсальными была признана устаревшей и неэффективной [2]. В связи с этим содержание компетенций в программах было дополнено профессиональными интенциями, фонд оценочных средств обновлён на 70% с учётом специализации, предпочтение отдано практико-ориентированным методикам, все контрольные задания построены на материале, отражающем профессиональную специфику. На заключительном этапе исследования был завершён обучающий эксперимент, данные анализа его результатов с привлечением внешней независимой оценки уровня образовательных достижений студентов в системе i-exeme показали эффективность сформированной лингвообразовательной среды вуза нефилологического профиля: от 60 баллов в 2017 году до 90 баллов – в 2021 году.

Эффективность созданной лингвообразовательной среды для магистрантов верифицируется положительной динамикой результатов тестирования знаний в системе Moodle и выполнения кейсов, задач и других практических заданий для проверки умений и навыков на занятиях по дисциплинам «Деловые коммуникации и переговоры», «Научная публицистика», «Деловые коммуникации в сфере профессиональной деятельности», «Риторика и искусство публичных выступлений». Так как на этапе констатирующего эксперимента анализ работ позволял говорить о том, что навыки презентации результатов научно-учебной и научно-исследовательской деятельности сформированы в недостаточной степени как у студентов старших курсов, так и магистрантов, обучающихся в вузе нефилологического профиля, то в процессе теоретико-поискового и формирующего экспериментов были скорректированы методические указания по выполнению рефератов, эссе, РГР; разработаны методы передового оценивания в системе Moodle, в частности «Справочник оценщика», в целях проверки и рецензирования письменных работ в ходе освоения обучающимися дисциплин лингвистического цикла, в котором представлен комплекс критериев оценивания реферата по дисциплине «Русский язык и деловые коммуникации», создающих условия прозрачности процедуры проверки; внедрены в учебный процесс 10 учебных пособий и 4 электронных ресурса, в которых поэтапно описана методика подготовки к публичной защите научного проекта [3, 4].

Заключение

Констатирующий, теоретико-поисковый и формирующий этапы эксперимента объединены целью исследования, последовательны и взаимосвязаны. Выбор методов исследования, основанный на методологических принципах объективности, научности, учета непрерывного изменения и развития исследуемых объектов, зависел от содержания и конкретных условий этапа, обеспечивая, таким образом, достаточно высокую степень надежности полученных результатов.

Научная новизна исследования заключается в выявлении и обосновании педагогических условий (дидактических, ценностно-смысловых), необходимых для формирования системы непрерывного лингвообразования в вузе нефилологического профиля; в разработке методического обеспечения системы непрерыв-

ного профессионально ориентированного лингвообразования в вузе нефилологического профиля для обучаемых разных уровней; в проектировании учебно-методической системы проведения занятий с абитуриентами, студентами, аспирантами и слушателями курсов повышения квалификации по совершенствованию коммуникативной компетентности; в разработке методов передового оценивания в системе Moodle, в частности «Справочника оценщика», в котором представлен комплекс критериев оценивания реферата по дисциплинам лингвистического цикла.

Теоретическая значимость исследования состоит в том, что обобщены лингвометодические основы совершенствования речевой культуры обучаемых разных уровней и представлена модель оценки качества образования обучаемых по программам дополнительного образования.

Процедура экспериментального доказательства достоверности и корректности условий формирования и совершенствования коммуникативной компетентности обучаемых разных уровней в системе непрерывного лингвообразования в вузе нефилологического профиля построена на анализе динамики результатов и последующей оценки по результатам применяемых методик.

БИБЛИОГРАФИЧЕСКИЙ СПИСОК

1. Соловьева О. Б. Потенциал речеведческих дисциплин в образовательном пространстве нефилологического вуза // Восток-Запад: теоретические и прикладные аспекты преподавания европейских и восточных языков: сборник материалов Международной научно-практической конференции, 11 марта 2020 г. – Новосибирск: СГУПС, 2020. – С. 441-445.
2. Пометелина С. М. Современные методы преподавания русского языка в вузе нефилологического профиля // Наука и культура России. – 2021. – Т. 1. – С. 124-126.
3. Лаврентьева Е. В. Применение методов передового оценивания в рамках лингвообразования // Актуальные вопросы образования. – 2021. – №3. – С. 234-238.
4. Алексеева У. С. Основы модели повышения эффективности обучения на курсах повышения квалификации // Современные научные исследования и разработки. – 2018. – Т. 2, № 11 (28). – С. 81-84.

© О. Б. Соловьева, 2022